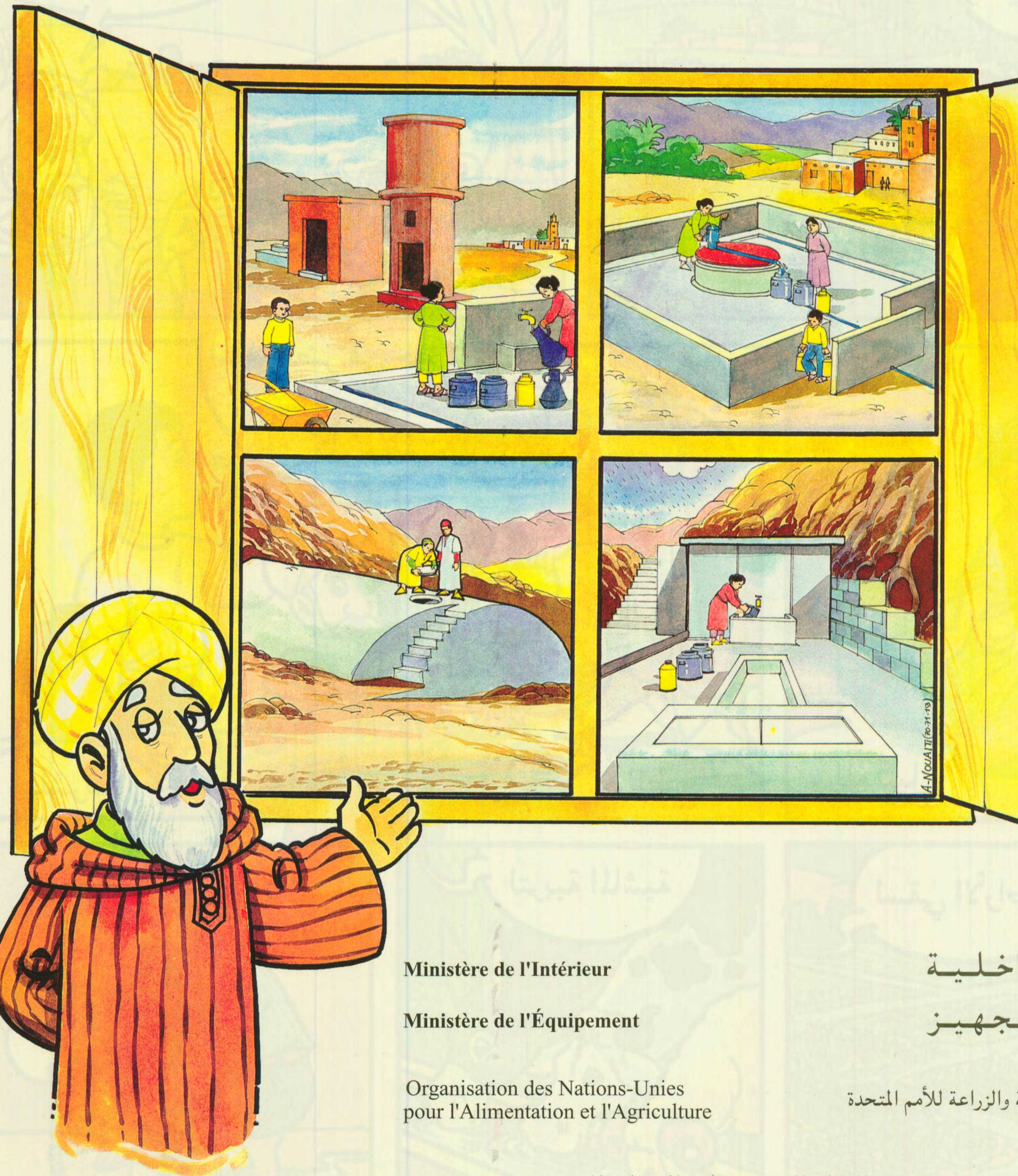


# افتحوا نافذة على آفاق مستقبلكم لأجل استفادة قريتك من الماء الصالح للشرب



Ministère de l'Intérieur

Ministère de l'Équipement

Organisation des Nations-Unies  
pour l'Alimentation et l'Agriculture

خليفة

جهاز

الزراعة للأمم المتحدة

برنامج تزويد العالم القروي بالماء الصالح للشرب

Programme d'Approvisionnement Groupé en Eau Potable des Populations

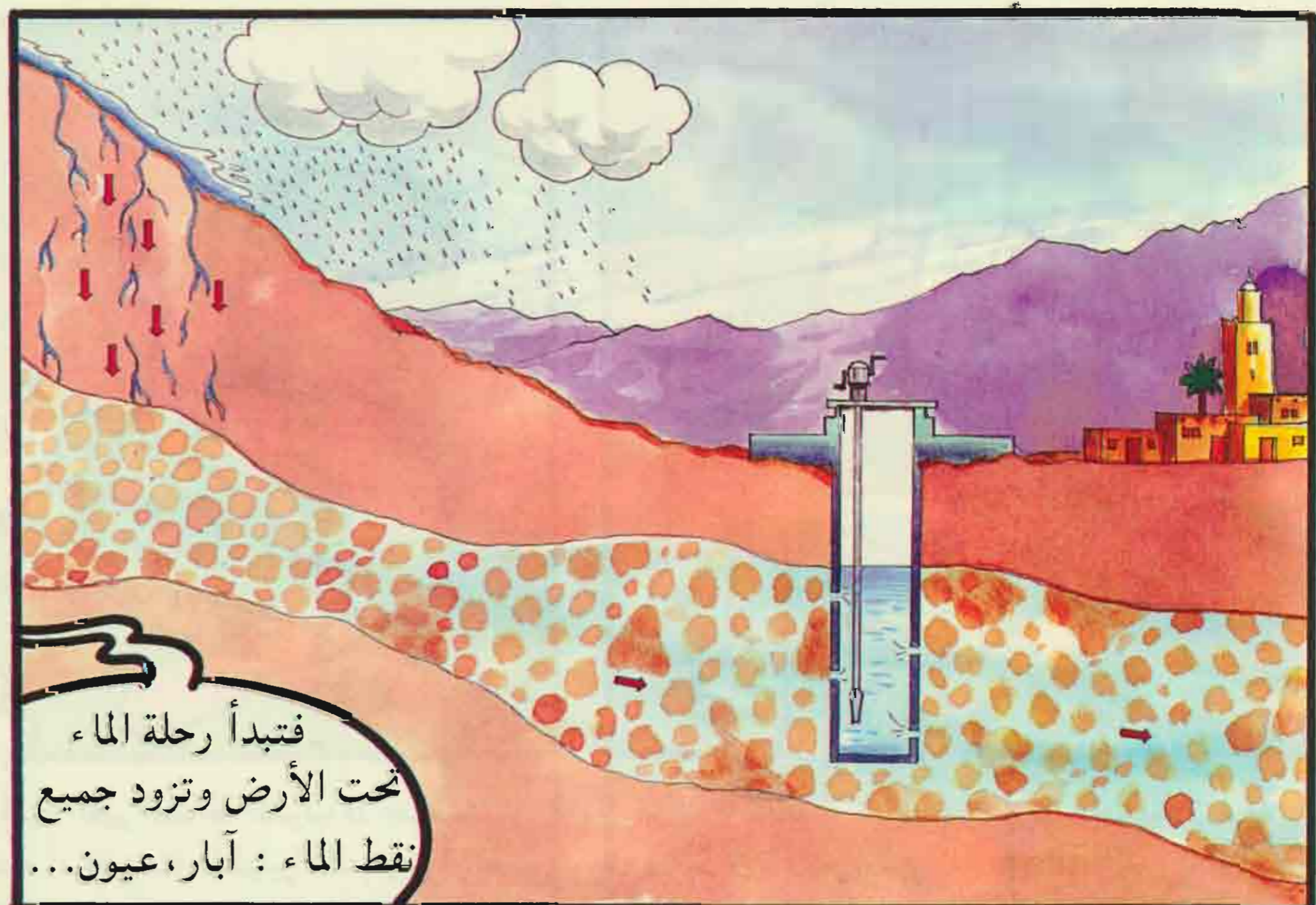
PAGER

# الماء مهم! وضروري للحياة

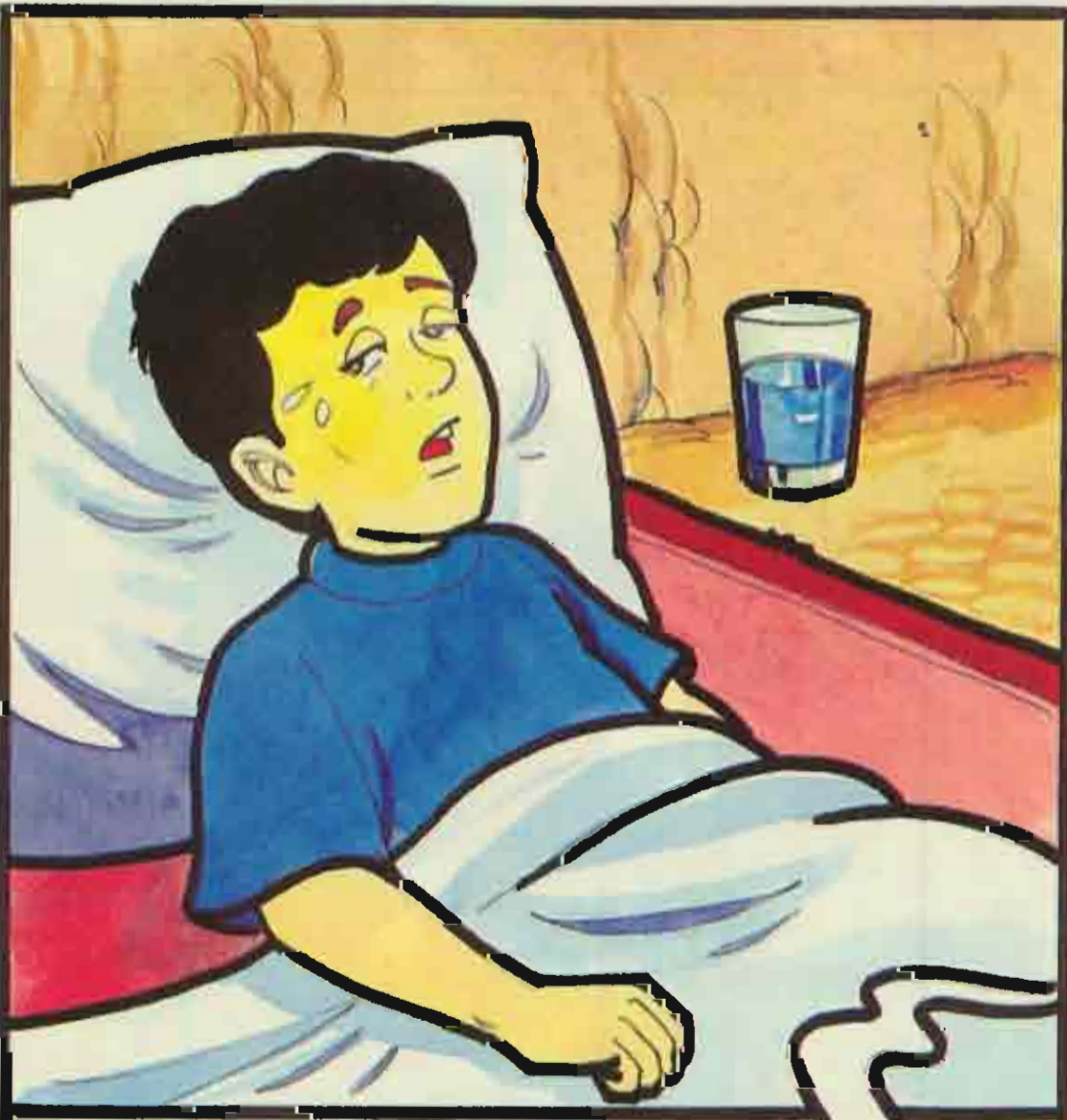
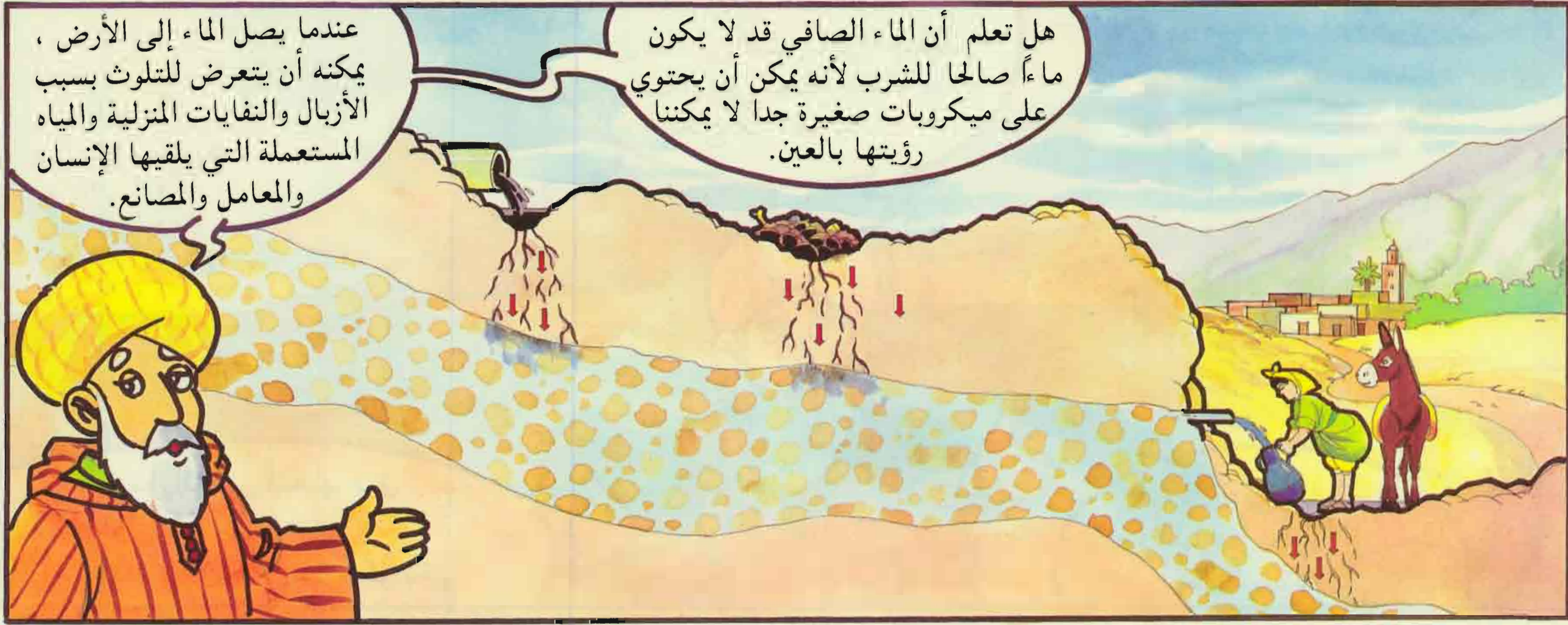


# مصدر الماء

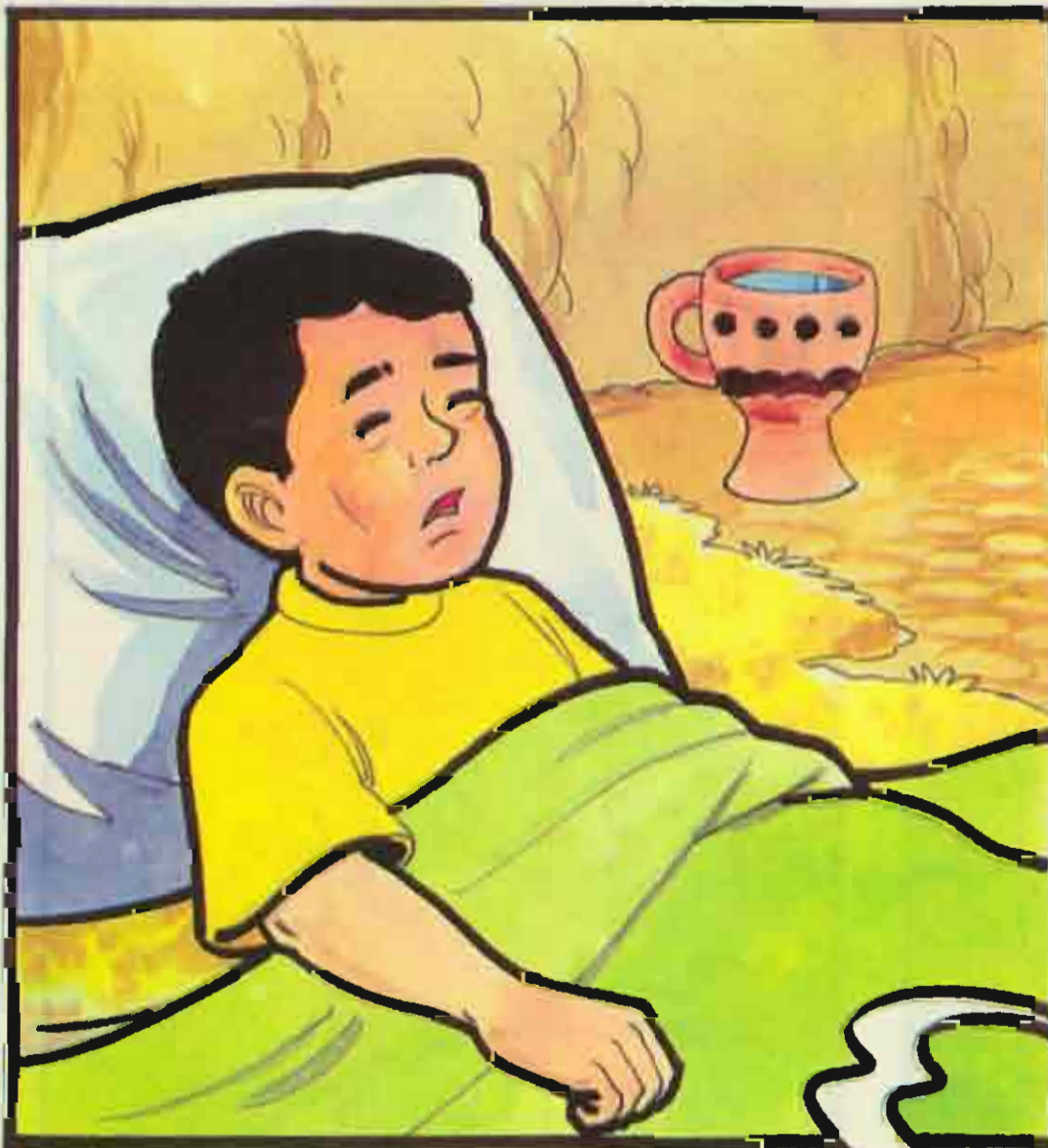
## هل تعلم من أين يأتي الماء؟



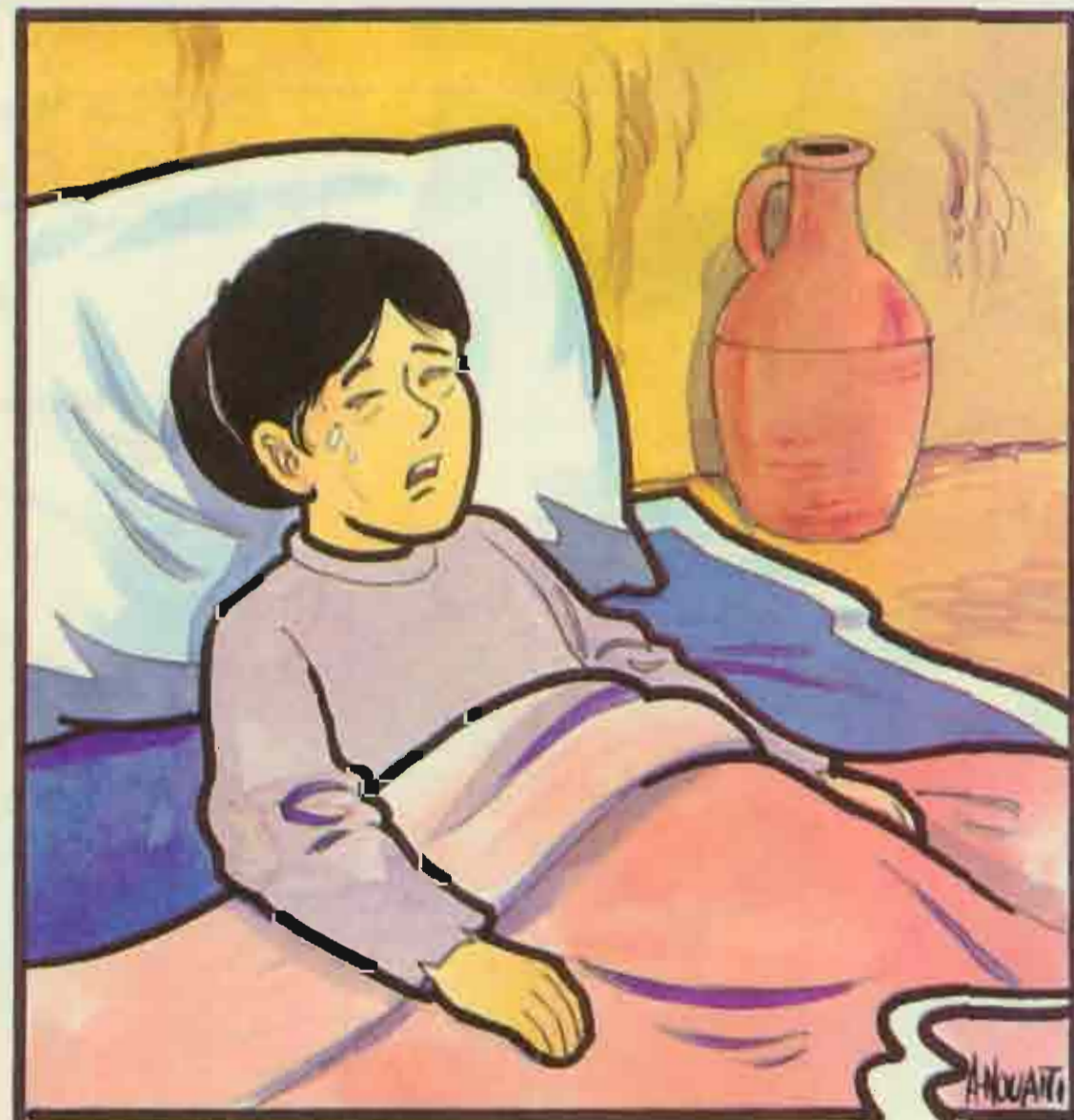
# الماء الصافي لا يكون دائما صالحا للشرب



لدغة ناموسة أو ذبابة تحوم قرب هذه المياه الملوثة قد تعرضنا للإصابة بمرض paludisme



شرب هذه المياه الغير الصالحة للشرب قد يعرضنا للإصابة بعدة أمراض مثل الكوليرا، التيفويد أو الحمى



وضع الأرجل في المياه الملوثة أو الإستحمام بها يمكن أن يتسبب في إصابتنا بأمراض كثيرة مثل : البلهارسيا

# إذاً ما العمل لتسهيل استفادة قريتك من الماء الصالح للشرب بعيداً عن التلوث



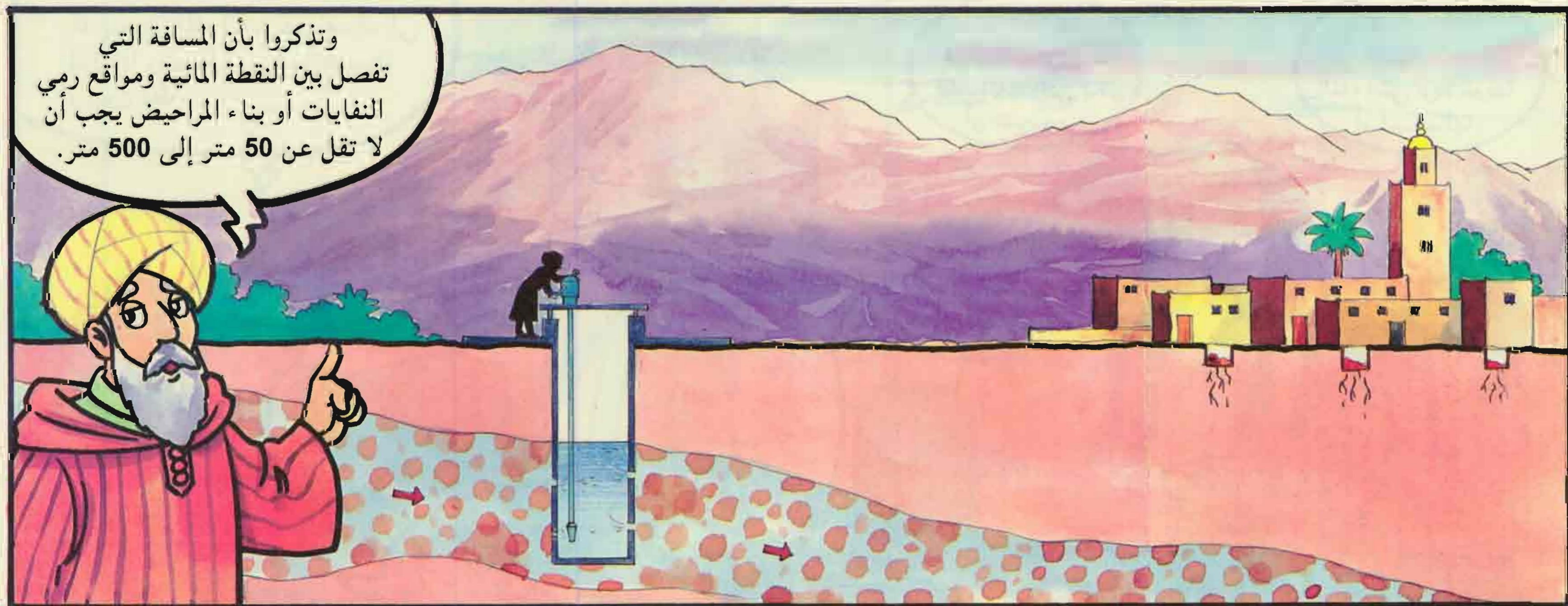
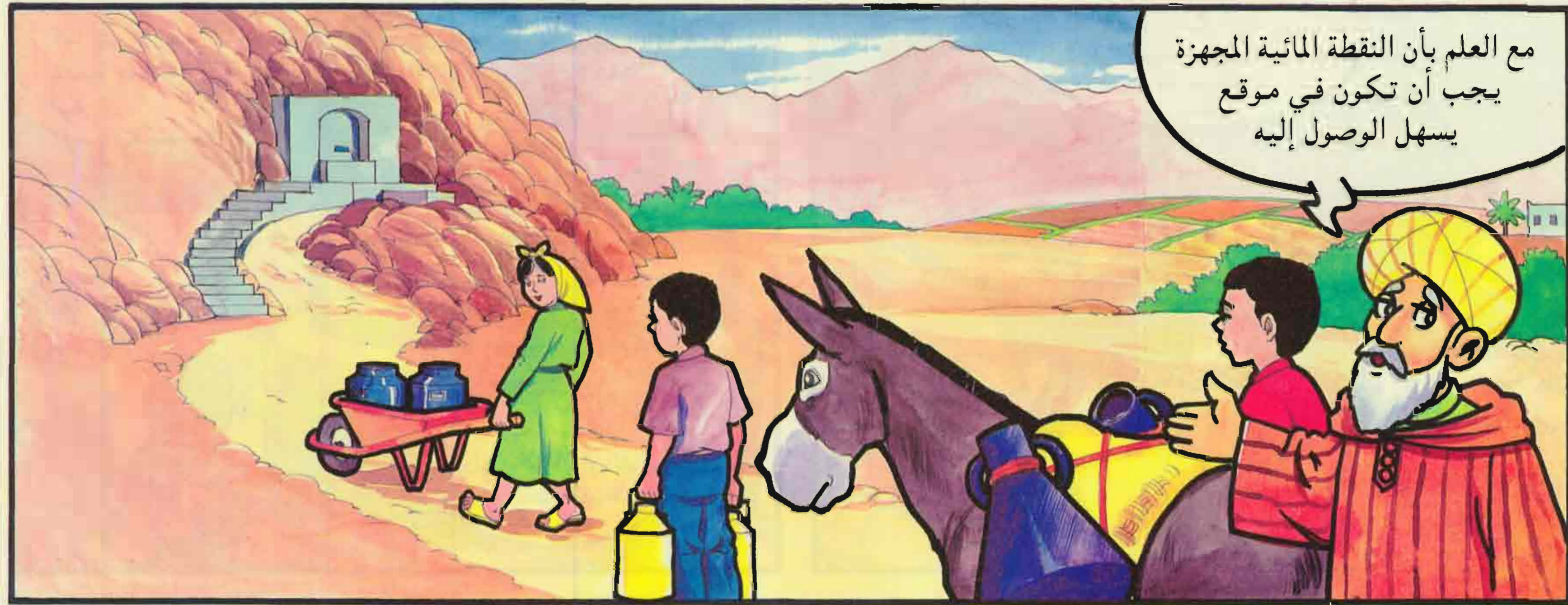
تجنبوا رمي الأزبال والنفايات المنزلية في مواقع عالية بالنسبة للعين أو البئر حتى لا تتسرب وتلوث مواردنا المائية

أولاً يجب اختيار المكان المناسب لإنجاز النقطة المائية المجهزة.

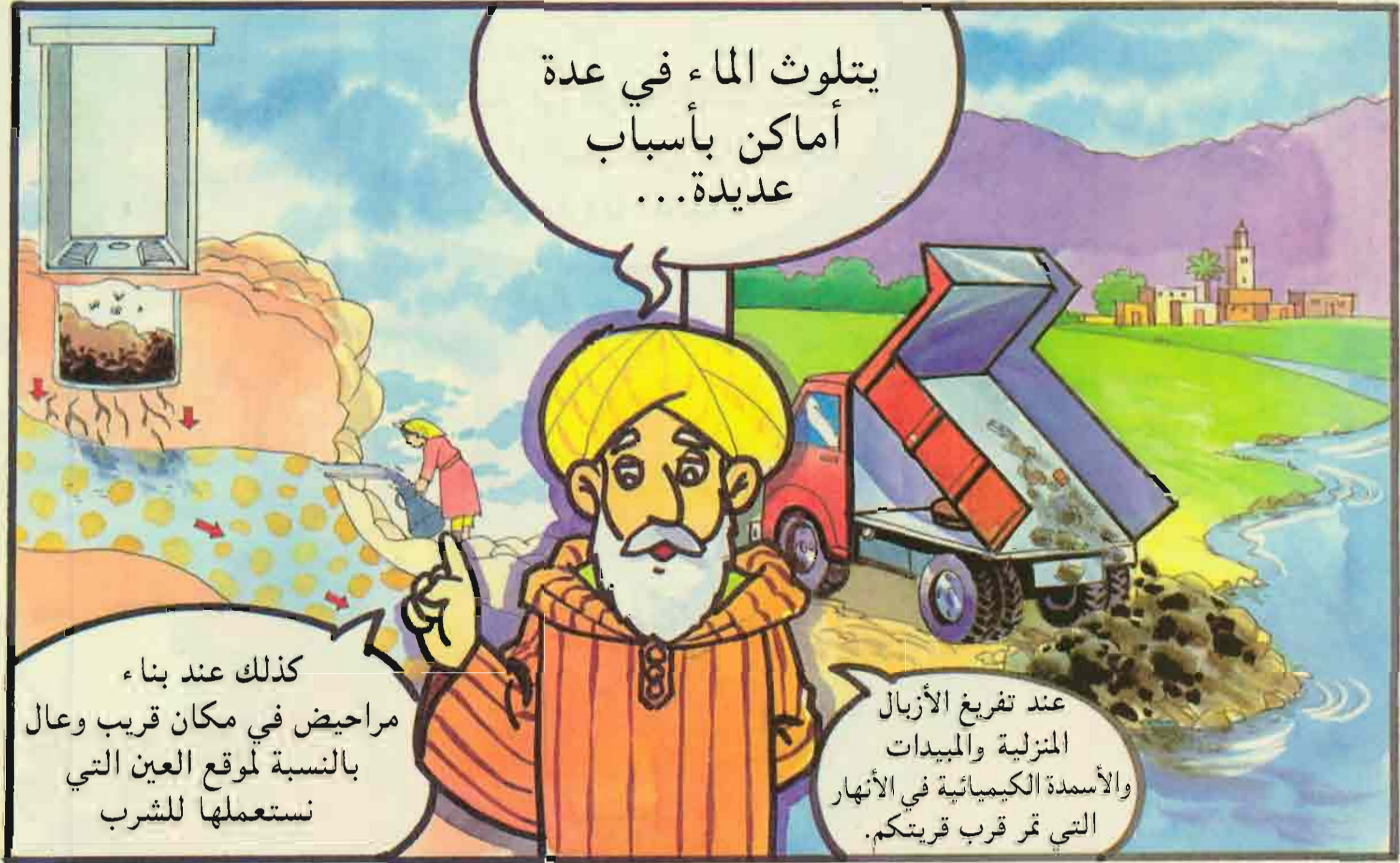
يتم إنجاز النقطة المائية مصدر تزويدنا بالماء الصالح للشرب في موقع بعيد عن كل أسباب التلوث أي بمكان عال بالنسبة للقرية

مع العلم بأن النقطة المائية المجهزة يجب أن تكون في موقع يسهل الوصول إليه

وتذكروا بأن المسافة التي تفصل بين النقطة المائية ومواقع رمي النفايات أو بناء المراحيض يجب أن لا تقل عن 50 متر إلى 500 متر.



# ماهي أسباب تلوث الماء بقريتك؟



# اختاروا أنسب وسائل الضخ لتجهيز النقطة المائية

المضخة الشمسية



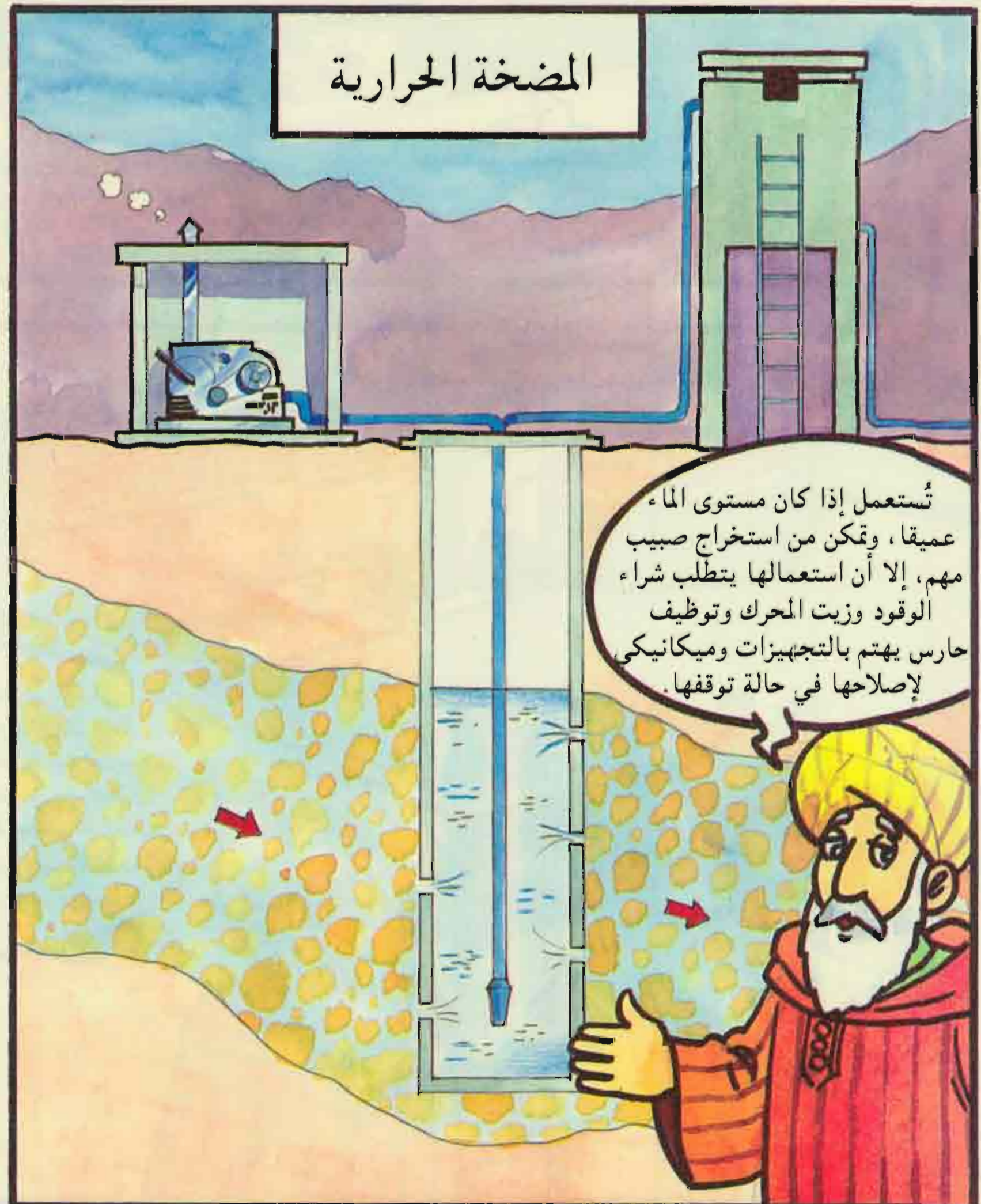
المضخة اليدوية



المضخة الكهربائية



المضخة الحرارية



# اختاروا أفضل وسيلة لتزويدكم بالماء الصالح للشرب وأنسبها لظروف قريتكم

و"المطفية" تتطلب صيانة مستمرة  
تتجلى في تنظيف مختلف  
أجزائها من طرف سكان  
القرية.

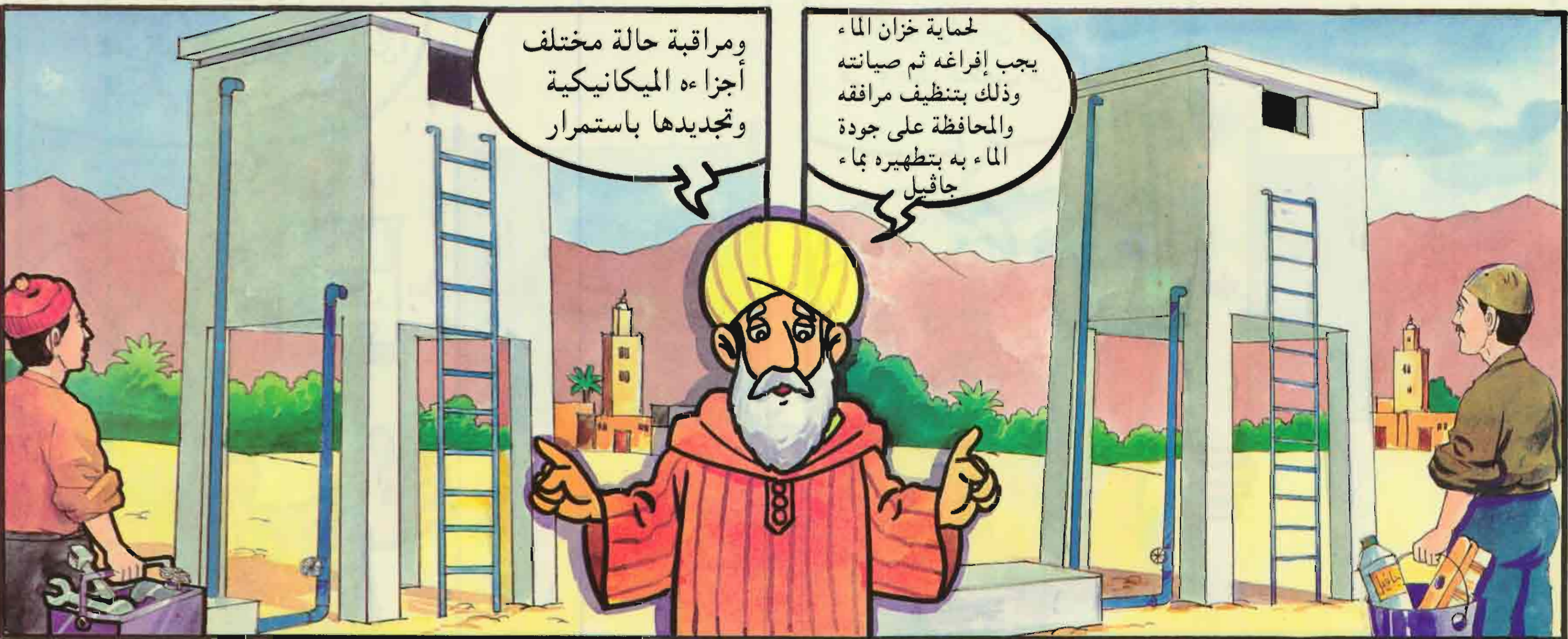
في المناطق التي تفتقر من الموارد المائية،  
يبقى بناء مطفية هو الحل المناسب لتزويد  
السكان بالماء الشروب، حيث أنها  
تمكنهم من جمع مياه الأمطار  
وتصفيتها واستغلالها.

أما إذا كانت قريتكم تتوفر على عين يمكنها  
سد حاجيات السكان من الماء الصالح للشرب،  
فمن الأحسن تجهيزها وتثبيتها لأن تكلفتها  
ليست جد مرتفعة إذا عملتم على  
المحافظة عليها من التلوث

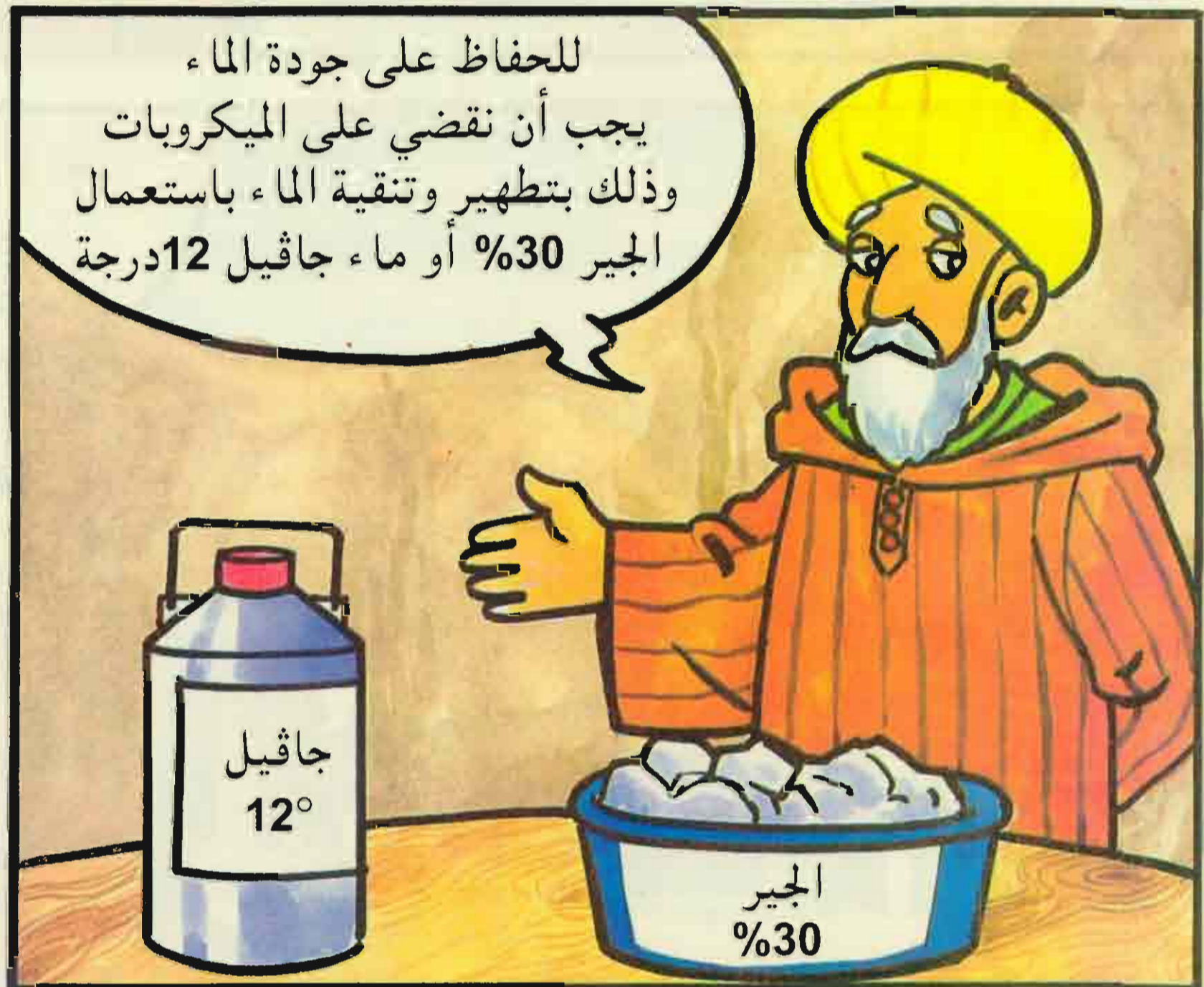
وإذا كانت قريتكم تتوفر على مياه  
جوفية عميقة فالوسيلة الناجعة هي إنجاز  
الثقب مع العلم بأن استغلال الماء في هذه  
الحالة يتطلب تجهيز الثقب بمضخة، كما أن  
جودة الماء المستخرج مضمونة

أما إذا كان مستوى الماء في  
قريتكم لا يتعدى 40 متر فالبئر  
يبقى هو الوسيلة المناسبة لتزويدكم  
بالماء الصالح للشرب مع العلم أن  
صيانة البئر تتطلب صيانة التجهيزات  
السطحية من جهة وصيانة جودة الماء  
من جهة أخرى بتجهيزها بمضخة

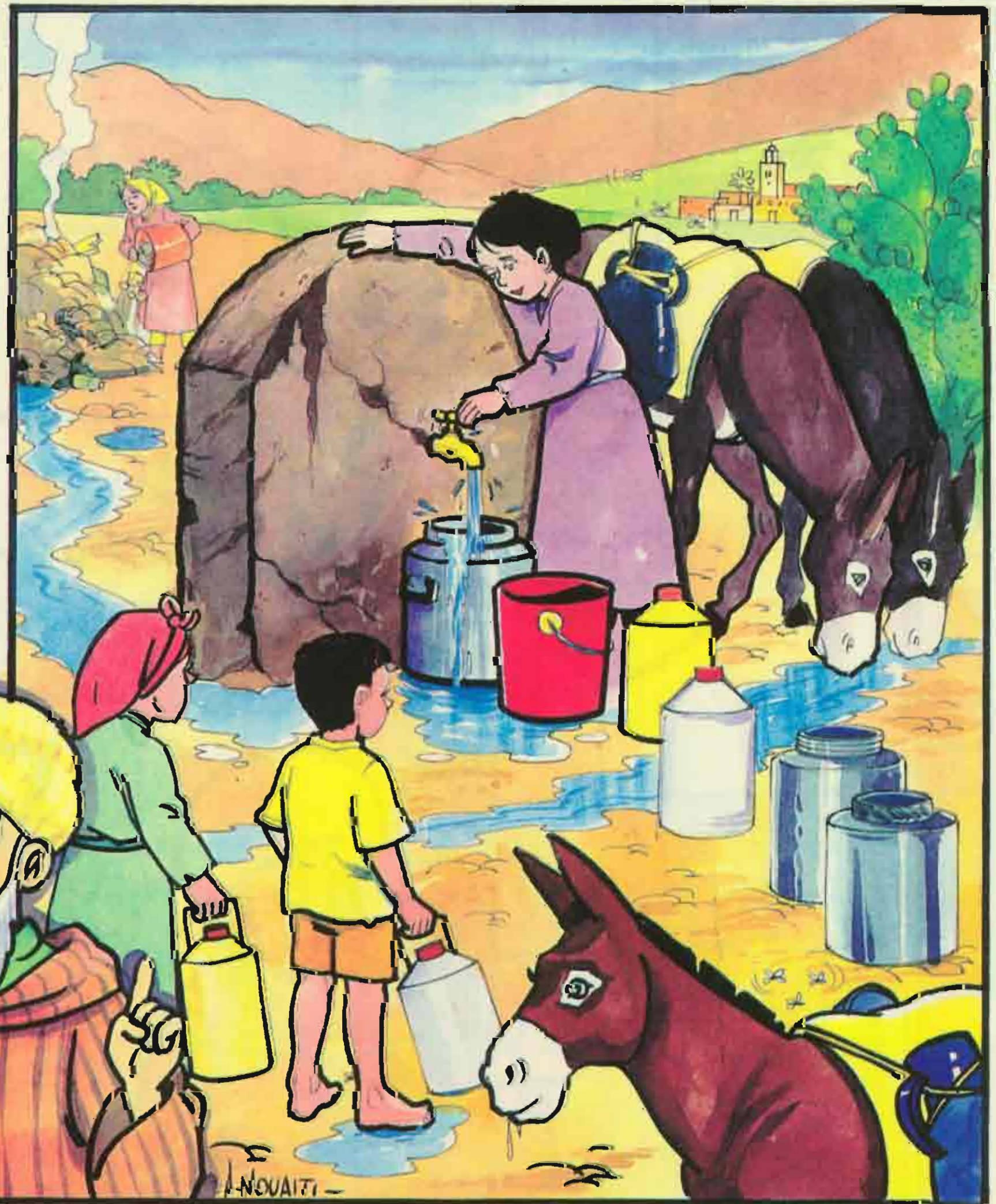
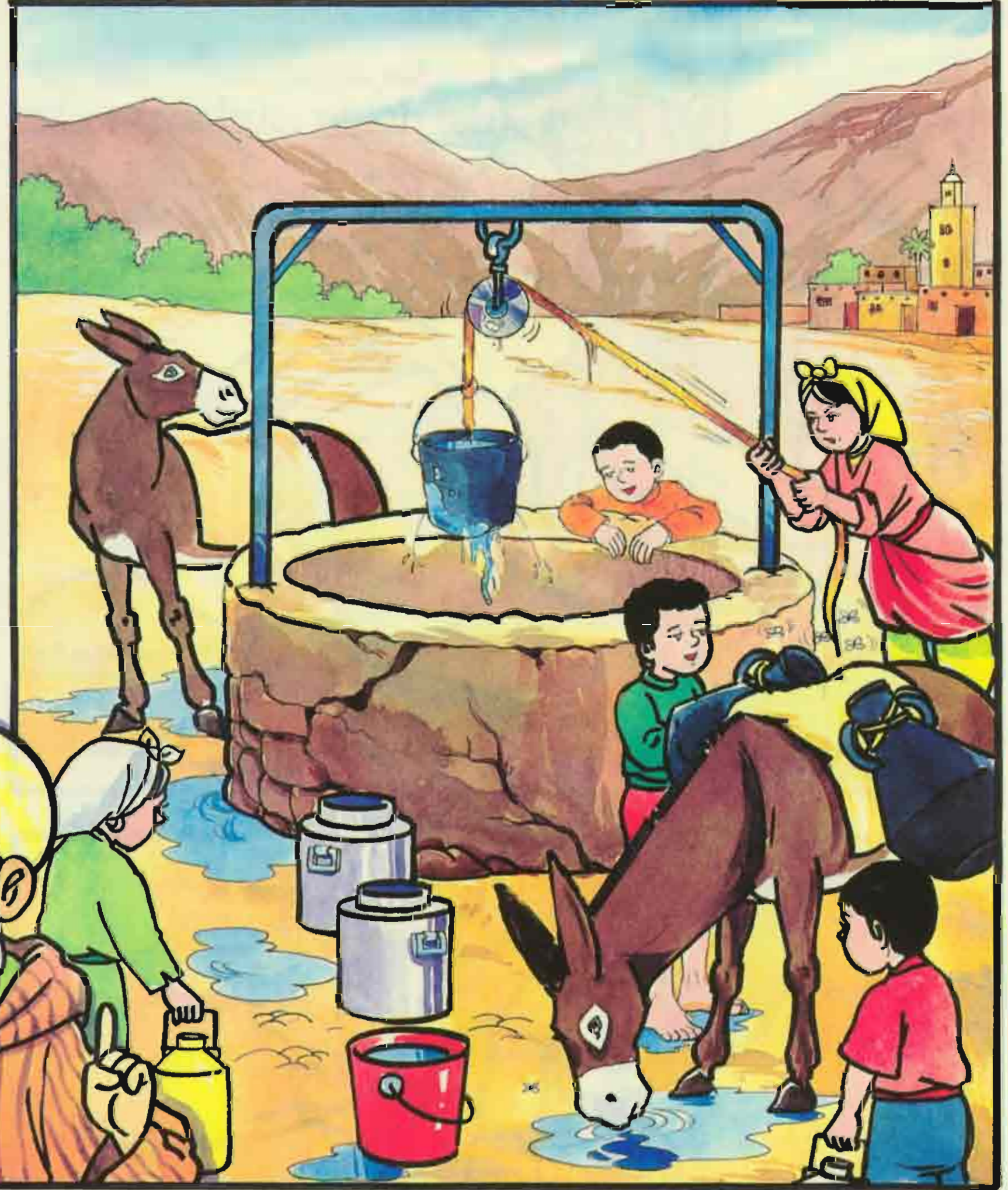
# اختاروا الخزان المناسب لجمع الماء الصالح للشرب



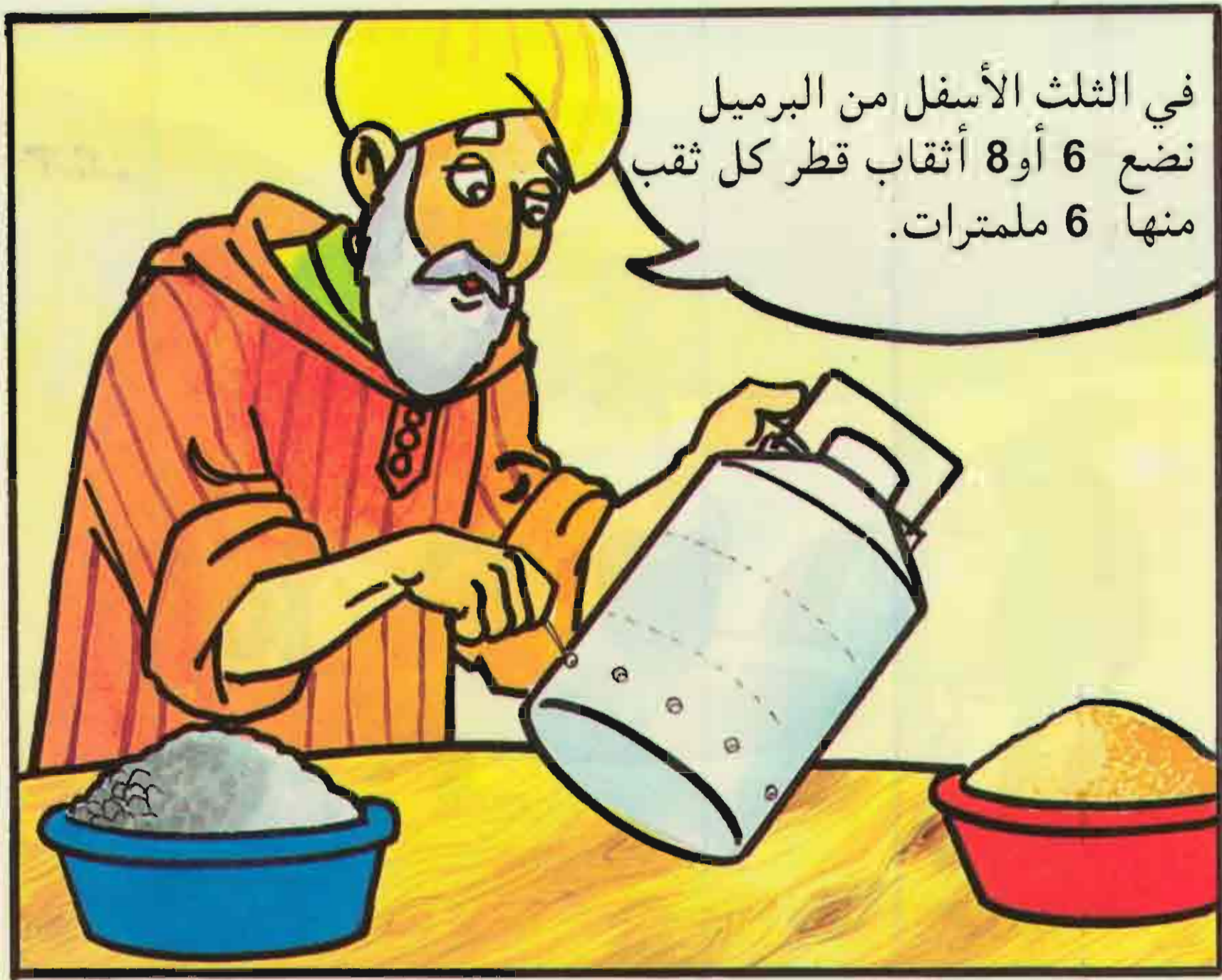
# عادات سليمة لضمان جودة الماء باستمرار



# حافظوا على نظافة جوانب ومحيط النقطة المائية المجهزة بقريتكم



# المعالجة المستمرة للماء

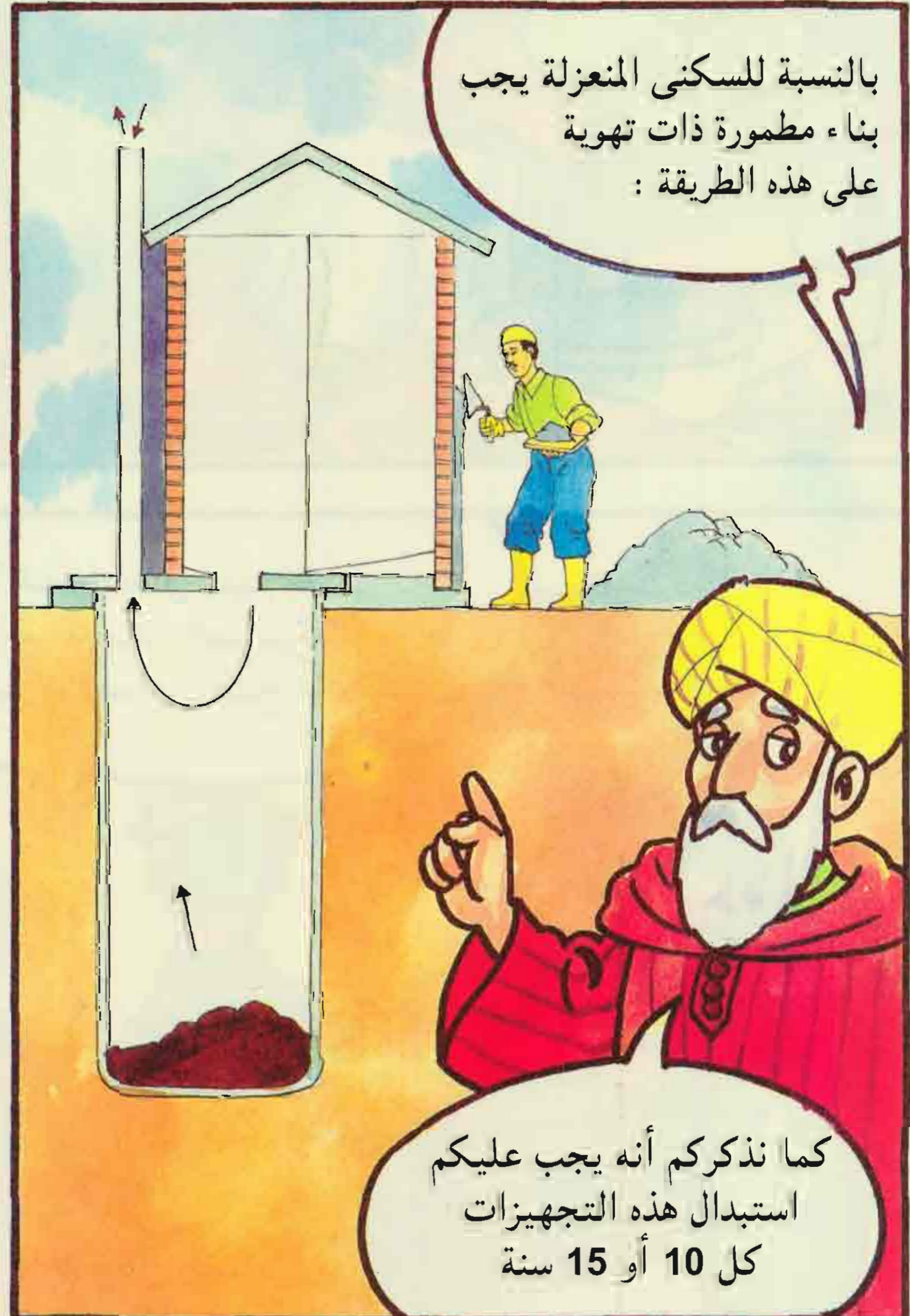
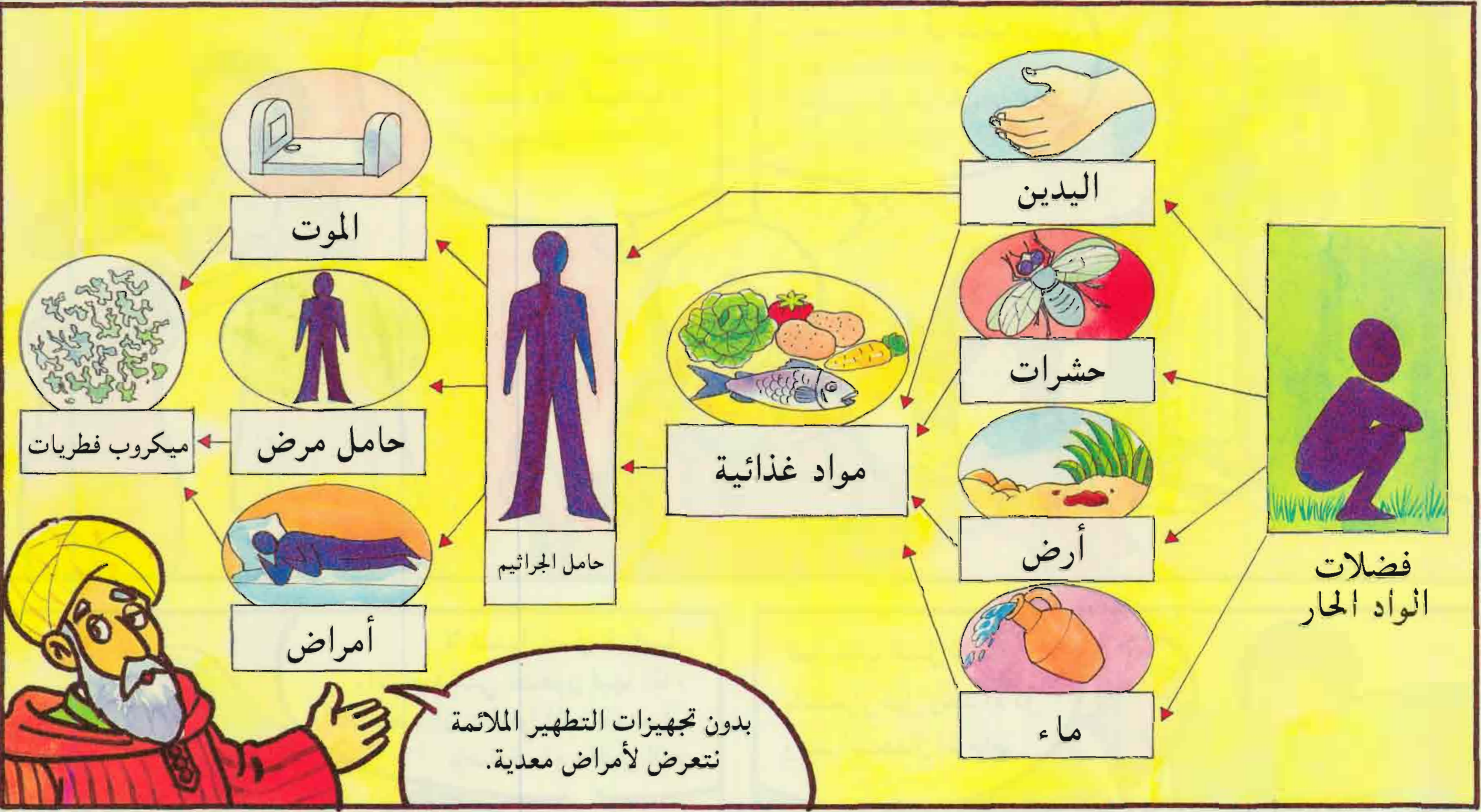


# عادات سليمة لضمان جودة الماء الصالح للشرب

## استعمال الماء في المنزل



# يجب إنجاز التجهيزات الخاصة بالتطهير



# مشاركة المستفيدين لتسيير وصيانة النقط المائية

من أجل تنمية قريتكم  
يجب عليكم أن تكونوا  
جمعية تهتم بتسيير  
وصيانة النقط المائية

ومساهمة المنخرطين  
في تكلفة المشروع

مع استشارة جميع  
مستعملي الماء بما فيهم  
النساء والشباب

وللمحافظة على هذه  
التجهيزات، عليكم  
القيام بمهام الصيانة  
والإصلاح والتنظيف.

نجاح مشروع تزويد قريتكم  
بالماء الصالح للشرب وضمان  
استمراره رهين بتحملكم  
مصاريف استغلاله  
وصيانته.

# كيف تؤسس جمعية للمستفيدين؟

